

COPYRIGHT © Hangzhou EZVIZ Software Co., Ltd.. ALL RIGHTS RESERVED.

Any and all information, including, among others, wordings, pictures, graphs are the properties of Hangzhou EZVIZ Software Co., Ltd. (hereinafter referred to as “EZVIZ”). This user manual (hereinafter referred to as “the Manual”) cannot be reproduced, changed, translated, or distributed, partially or wholly, by any means, without the prior written permission of EZVIZ. Unless otherwise stipulated, EZVIZ does not make any warranties, guarantees or representations, express or implied, regarding to the Manual.



About this Manual

The Manual includes instructions for using and managing the product. Pictures, charts, images and all other information hereinafter are for description and explanation only. The information contained in the Manual is subject to change, without notice, due to firmware updates or other reasons. Please find the latest version in the EZVIZ™ website (<http://www.ezvizlife.com>).

Revision Record

New release – January, 2021

Trademarks Acknowledgement

 EZVIZ™, ™, and other EZVIZ's trademarks and logos are the properties of EZVIZ in various jurisdictions. Other trademarks and logos mentioned below are the properties of their respective owners.

Legal Disclaimer

TO THE MAXIMUM EXTENT PERMITTED BY APPLICABLE LAW, THE PRODUCT DESCRIBED, WITH ITS HARDWARE, SOFTWARE AND FIRMWARE, IS PROVIDED “AS IS”, WITH ALL FAULTS AND ERRORS, AND EZVIZ MAKES NO WARRANTIES, EXPRESS OR IMPLIED, INCLUDING WITHOUT LIMITATION, MERCHANTABILITY, SATISFACTORY QUALITY, FITNESS FOR A PARTICULAR PURPOSE, AND NON-INFRINGEMENT OF THIRD PARTY. IN NO EVENT WILL EZVIZ, ITS DIRECTORS, OFFICERS, EMPLOYEES, OR AGENTS BE LIABLE TO YOU FOR ANY SPECIAL, CONSEQUENTIAL, INCIDENTAL, OR INDIRECT DAMAGES, INCLUDING, AMONG OTHERS, DAMAGES FOR LOSS OF BUSINESS PROFITS, BUSINESS INTERRUPTION, OR LOSS OF DATA OR DOCUMENTATION, IN CONNECTION WITH THE USE OF THIS PRODUCT, EVEN IF EZVIZ HAS BEEN ADVISED OF THE POSSIBILITY OF SUCH DAMAGES.

TO THE MAXIMUM EXTENT PERMITTED BY APPLICABLE LAW, IN NO EVENT SHALL EZVIZ'S TOTAL LIABILITY FOR ALL DAMAGES EXCEED THE ORIGINAL PURCHASE PRICE OF THE PRODUCT.

EZVIZ DOES NOT UNDERTAKE ANY LIABILITY FOR PERSONAL INJURY OR PROPERTY DAMAGE AS THE RESULT OF PRODUCT INTERRUPTION OR SERVICE TERMINATION CAUSED BY: A) IMPROPER INSTALLATION OR USAGE OTHER THAN AS REQUESTED; B) THE PROTECTION OF NATIONAL OR PUBLIC INTERESTS; C) FORCE MAJEURE; D) YOURSELF OR THE THIRD PARTY, INCLUDING WITHOUT LIMITATION, USING ANY THIRD PARTY'S PRODUCTS, SOFTWARE, APPLICATIONS, AND AMONG OTHERS. REGARDING TO THE PRODUCT WITH INTERNET ACCESS, THE USE OF PRODUCT SHALL BE WHOLLY AT YOUR OWN RISKS. EZVIZ SHALL NOT TAKE ANY RESPONSIBILITIES FOR ABNORMAL OPERATION, PRIVACY LEAKAGE OR OTHER DAMAGES RESULTING FROM CYBER ATTACK, HACKER ATTACK, VIRUS INSPECTION, OR OTHER INTERNET SECURITY RISKS; HOWEVER, EZVIZ WILL PROVIDE TIMELY TECHNICAL SUPPORT IF REQUIRED. SURVEILLANCE LAWS AND DATA PROTECTION LAWS VARY BY JURISDICTION. PLEASE CHECK ALL RELEVANT LAWS IN YOUR JURISDICTION BEFORE USING THIS PRODUCT IN ORDER TO ENSURE THAT YOUR USE CONFORMS TO THE APPLICABLE LAW. EZVIZ SHALL NOT BE LIABLE IN THE EVENT THAT THIS PRODUCT IS USED WITH ILLEGITIMATE PURPOSES. IN THE EVENT OF ANY CONFLICTS BETWEEN THE ABOVE AND THE APPLICABLE LAW, THE LATTER PREVAILS.

A csomag tartalma



Kamera



Talp



Csavarkészlet



Fúrósablon



Tápkábel



Hálózati adapter

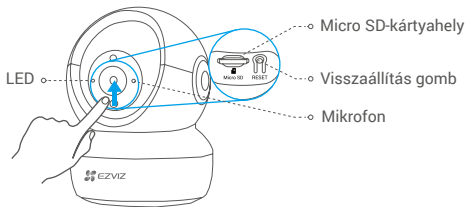


Szabályozással
kapcsolatos
információk



Rövid használatba vételi
útmutató

Alap



Név

LED

Micro SD-kártya (külön megvásárolható)

Visszaállítás gomb

Mikrofon

Hangszóró

Leírás

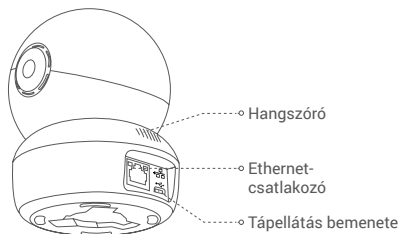
- Folyamatos vörös: a kamera elindul.
- Lassan villogó vörös: a wifi-kapcsolat sikertelen.
- Gyorsan villogó vörös: kamerakivétel (pl. Micro SD-kártya hiba).
- Gyorsan villogó kék: a kamera készen áll a wifi-kapcsolatra.
- Lassan villogó kék: a kamera megfelelően működik.

Használat előtt az EZVIZ alkalmazásban inicializálja a kártyát.

Tartsa lenyomva 5 másodpercig az újraindításhoz és az összes paraméter alapértelmezett értékre állításához.

Hangbemenet

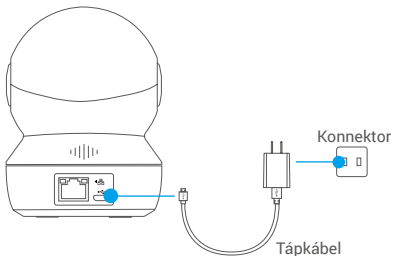
Hangkimenet



Beállítás

1 Bekapcsolás

Csatlakoztassa a tápkábelt a kameraba, majd a hálózati adaptert csatlakoztassa a hálózati feszültségre az alábbi ábra szerint.



i A gyorsan villogó kékre váltó LED azt jelzi, hogy a kamera be van kapcsolva, és készen áll a wifi-konfigurációra.

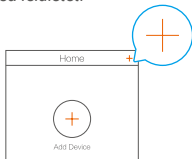
2 Kamerabeállítás

1. Hozzon létre egy felhasználói fiókot

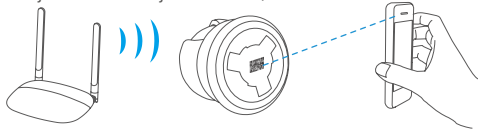
- Csatlakoztassa a mobiltelefonját a **2,4GHz**-es wifi-hálózatra.
- Keresse meg az „EZVIZ” appot az App Store-ban vagy a Google Play^(TM)-en.
- Töltse le és telepítse az EZVIZ alkalmazást.
- Indítsa el az alkalmazást.
- Hozzon létre és regisztráljon egy EZVIZ felhasználói fiókot a telepítővarázslót követve.

2. Adjon egy kamerát az EZVIZ-hez

- Jelentkezzen be fiókjába az EZVIZ alkalmazás használatával.
- A kezdőképernyő jobb felső sarkában található „+” jelre koppintva nyissa meg a QR-kód beolvasása felületet.



- Szkenelje be a kamera alján található QR-kódot.



- A wifi-beállítások elvégzéséhez kövesse az EZVIZ alkalmazás varázslójának utasításait.

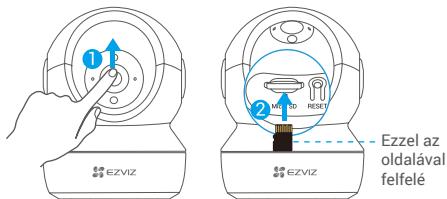
i Tartsa lenyomva a visszaállítás gombot 5 másodpercig, ha az alábbi esetek bármelyike fellép:

- A kamera nem tud csatlakozni a wifi-hálózathoz.
- Át szeretne váltani egy másik wifi-hálózatra.

Telepítés (opcionális)

1 A Micro SD-kártya behelyezése (opcionális)

1. Forgassa a gömböt felfelé, amíg meg nem jelenik a kártyahely.
2. Helyezze be a Micro SD-kártyát (külön megvásárolható) a kártyanyílásba az alábbi ábra szerint.



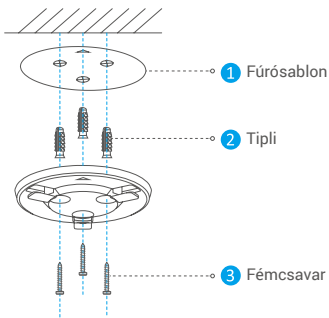
- i** A Micro SD-kártya behelyezése után az EZVIZ alkalmazásban használat előtt inicializálja a kártyát.
3. Az EZVIZ alkalmazásban koppintson a Device Settings (Eszközbeállítások) felület **Storage Status (Tárolóállapot)** elemére, és ellenőrizze az SD-kártya állapotát.
 4. Ha a memóriakártya állapota **Uninitialized (Inicializálatlan)**, koppintson ide az inicializálásához.
- i** Az állapot ekkor **Normal (Normál)**-ra változik, és a kártya alkalmas lesz videók és képek tárolására.

2 A talpazat telepítése

A kamera elhelyezhető vízszintesen, illetve a mennyezetre szerelve. A példához a mennyezeti telepítést fogjuk használni.

- i** • Győződjön meg arról, hogy a mennyezet elég erős ahhoz, hogy megtartsa a kamera súlyának legalább háromszorosát.
- Ne helyezze a kamerát olyan helyre, ahol túl sok közvetlen fény éri a kamera lencséjét.

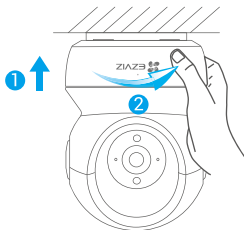
- A fúrósablont helyezze arra a felületre, amelyre a kamerát szerelni fogja.
- (Csak betonfal/betonmennyezet esetén) Készítse el a csavarfuratokat a sablon használatával, és helyezzen be három tiplit.
- Rögzítse a kamera talpát három fémcsavarral a sablon szerint.



- i** Ha szükséges, tépje fel a fúrósablont a talp felszerelése után.

3 A kamera telepítése

Helyezze fel a kamerát a talpazatra, és forgassa az óramutató járásának irányába, amíg rögzül.



- i** A kamera telepítése után nyissa meg az EZVIZ alkalmazást a kamera által adott kép megfordításához.
- i** Részletes információkért keresse fel a következő weboldalt: www.ezviz.eu.