



A DLS 5 használata

**DSC** Hungária

# Hardware követelmények

## **Minimális hardware követelmények**

- Processzor: 600-megahertz (MHz) Pentium III-kompatibilis vagy gyorsabb processzor, (1 gigahertzes (GHz) vagy gyorsabb processzor javasolt);
- RAM: 1 GB rendszermemória;
- Merevlemez: legalább 2 GB szabad terület.
- CD vagy DVD meghajtó nem szükséges
- Kijelző: 1024 x 768, 32 bites szín (ajánlott)

# Előfeltételek

**A következőket kell telepíteni, hogy a DLS 5 működjön:**

A DLS 5 automatikusan letölti a szükséges kiegészítőket internetkapcsolattal rendelkező gépekre. Ha nincs internet, akkor ezeket önállóan kell telepíteni.

1) Microsoft .NET Framework 4 Client Profile

<http://www.microsoft.com/download/details.aspx?id=24872>

2) Microsoft .NET Framework 4 Extended

<http://www.microsoft.com/download/details.aspx?id=17718>

Ezen előfeltételek előtt a kritikus frissítéseket telepíteni kell a Windows Update segítségével.

# Operációs rendszerek

## Támogatott operációs rendszerek:

Windows Vista

Windows 7

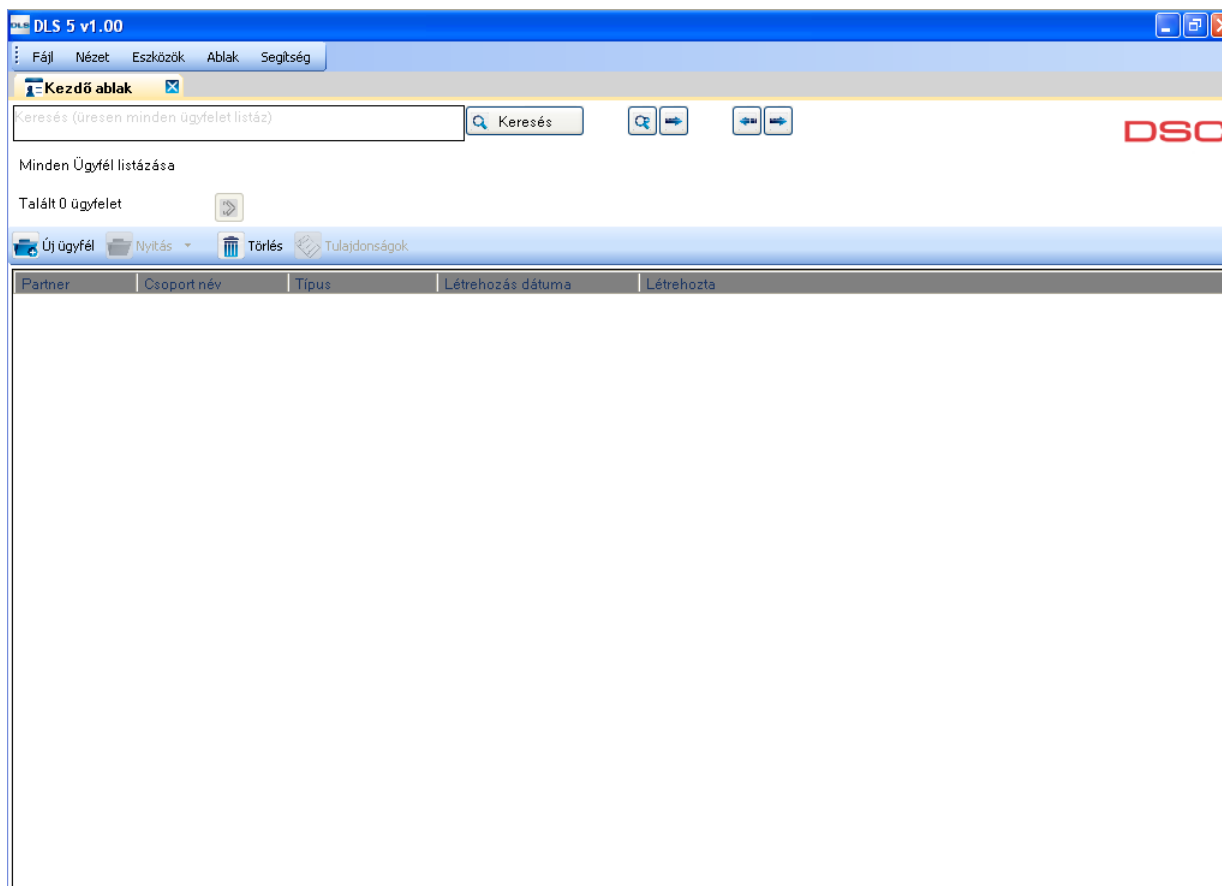
Windows Server 2008 R2

Windows 8

Windows 8.1

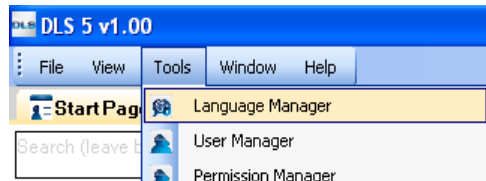
Windows 10 (Only supported in DLS5 V1.62 or higher)

# Fő képernyő



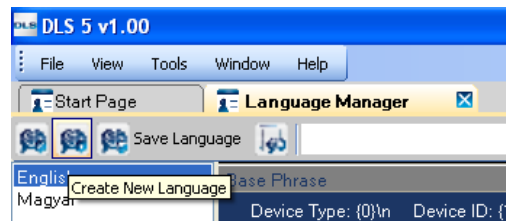
**DSC** Hungária

# Magyarítás 1.



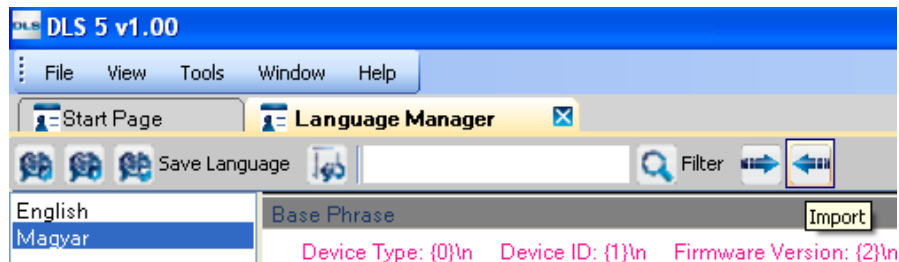
## 1. lépés: Magyar nyelv adatbázis létrehozása

Tools/Language Manager részben válassza Create New Language lehetőséget, majd adja meg a nyelv nevét: Magyar (Ügyeljen a kis- és nagybetűkre, NEM lehet: magyar, MAGYAR, stb.)



## 2. lépés: A magyar nyelvű kifejezések importálása a Magyar nyelv adatbázisba

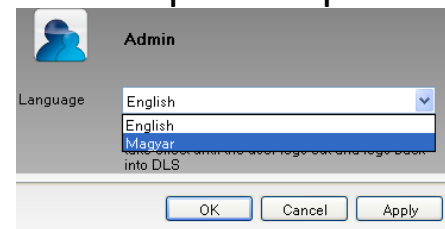
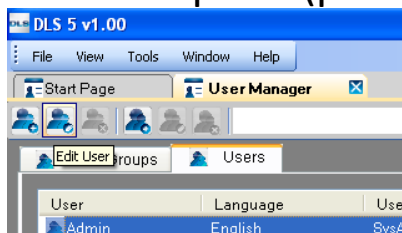
A bal oldalon található nyelvek listájában válassza ki a Magyar nyelvet, majd a jobb oldalon az Import lehetőséget választva betöltheti a Magyar nyelvet (a letöltött Magyar.dscTrans fájlt kell megadni).



# Magyarítás 2.

## 3. lépés: Felhasználó nyelvének kiválasztása

Tools/DLS5 v1.74 Operator Maintenance részben. Itt létrehozhat új felhasználót (New User) a rendelkezésre álló nyelvek bármelyikével, vagy a létező felhasználónak a nyelvét változtathatja meg (Edit User, vagy klikkelés a felhasználó nevére). Állítsa be a megfelelő szintet a Role oszlopban (pl: Administrator), illetve a Groups oszlopban a csoportot (pl: Root)



A Language legördülő menüből válassza a Magyar nyelvet, és az OK-val fogadja el.

Az új felhasználó létrehozása előtt beállíthatja a Tools/Options – General részben a jelszó kezelést: lejáratási idő figyelése – megadása, erős jelszó (kisbetű, NAGYBETŰ, szám, speciális karakter) használata.

## 4. lépés: a DLS5 újraindítása

A magyar nyelv csak akkor töltődik be, ha újraindítja a DLS5 programot, és bejelentkezik a magyar nyelvű felhasználóval.

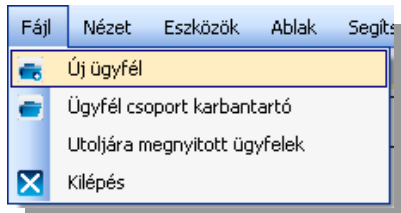
# Ügyfél létrehozás 1.

**Új ügyfél** ➔ **Adja meg az ügyfél információkat** ➔ **Létrehozás**

**1. lépés - Válassza az „Új ügyfél” lehetőséget**

## Lehetőség 1

-Fő menü (Fájl)



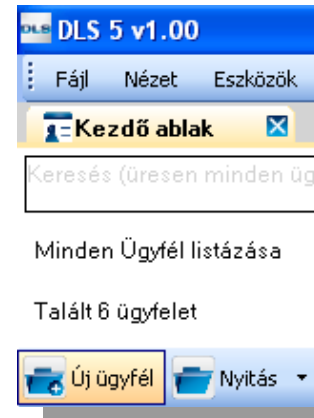
## Lehetőség 2

Ügyfél keresés (jobb klikk a keresési eredmények mezőben)



## Lehetőség 3

Ügyfél keresés menü





# Ügyfél létrehozás 2.

## 2. lépés - Ügyfél információk megadása

**Ügyfél név**  
Adja meg az ügyfél nevét

**Ügyfél csoport**  
Válassza ki az ügyfél csoportot.

**Panel típus**  
Válassza ki a panel típusát / verzióját

**Kapcsolat típusa**  
Válassza ki a módszert, amellyel DLS 5 hozzáfér a panelhez

**Kettős hívás**  
Jelölje be, ha kettős hívást szeretne használni, a PSTN csatlakozás esetén

**Ügyfél minta**  
Válassza ki, hogy az ügyfél létrehozásához mely előre létrehozott mintát használja

**Ügyfél automata nyitása**  
Jelölje be, ha az ügyfelet a létrehozás után azonnal meg akarja nyitni

**Bővített**  
További információkat adhat meg

**Létrehozás**  
Létrehozhatja az ügyfelet

### Megjegyzés:

Az ügyfél csoportokat az Ügyfél csoport karbantartóban lehet módosítani.

# Ügyfél létrehozás 3.

## További információk

### Modulok hozzáadása:

Az ügyfélhez szükséges hozzáadni a modulokat, hogy azok opciói megfelelően programozhatóak legyenek (pl.: Szöveges LCD billentyűzetek, vezeték nélküli vevőegységek stb.)

Modulok hozzáadhatóak:

- 1 - 'Teljes feltöltéssel a panelról'.
- 2 - 'Kézzel'

A modulok 'kézzel' történő hozzáadásához kövesse a következő lépéseket:

1. Lépés – Válassza a 'Bővített' gombot az ügyfél információs ablakban a létrehozás során

Új (Alap) ügyfél létrehozása

Általános ügyfél információ

Ügyfél név

Ügyfél csoport: Root

Panel típus: PC1864 v4.5EU

Kapcsolat típusa: PSTN

Telefonszám

Kettős hívás:  Igen

Ügyfél minta: (nincs)

Ügyfél automata nyitása

Bővített Létrehoz Mégse

**Bővített**

# Ügyfél létrehozás 4.

További információk

**Modulok hozzáadása:**

2. Lépés – Adja hozzá a szükséges modult vagy modulokat

1

2

3

Lépések:

1- Válassza ki a központot

2 - Válassza ki a megfelelő modul verziót

3 - Majd a Hozzáad gombbal adja hozzá

# Ügyfél törlése 1.

## Ügyfél törlése

*Kijelölés törlésre*



*Ügyfél eltávolítása*

**1. lépés** – Jelölje ki az ügyfelet törlésre jobb klikkeléssel és a 'Törlés'-t, vagy az ügyfél eszköztárból a 'Törlés'-t választva. \*

The screenshot shows the 'DLS 5 v1.00' application window. The menu bar includes 'Fájl', 'Nézet', 'Eszközők', 'Ablak', and 'Segítség'. Below the menu is a search bar with the text 'Keresés (üresen minden ügyfelet listáz)' and a 'Keresés' button. The main area displays 'Minden Ügyfél listázása' and 'Talált 6 ügyfelet'. A toolbar contains icons for 'Új ügyfél', 'Nyitás', 'Törlés', and 'Tulajdonságok'. A table lists customer data with columns for Partner, Csomag név, Típus, and Létrehozás dátuma. A context menu is open over the table, showing options: 'Új ügyfél', 'Nyitás', 'Törlés', and 'Tulajdonságok'. A red callout box with the text 'Törlés \*' has an arrow pointing to the 'Törlés' option in the context menu.

Partner	Csomag név	Típus	Létrehozás dátuma
próba	Root	PC18	2012.19. 12:38
pr1	Root	PC16 GS20	2013.04. 10:24
pr2	Root	PC16 GS20	2013.04. 10:29
1404_v1.1	Root	PC14	2013.14. 13:47
PC1616 v4.5	Root	PC1616 v4.2EU	2013.03.26. 9:49

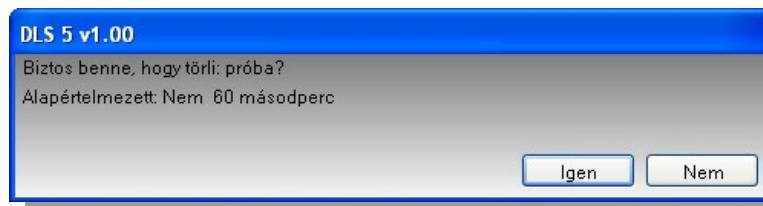
\* Ha adminisztrátor szintű felhasználóval jelentkezett be, akkor a 'Shift' nyomvatartása mellett törlésre jelöléskor az ügyfél véglegesen törölődik.

# Ügyfél törlése 2.

## Ügyfél törlése

**2. lépés** – A megjelenő megerősítő ablakban válassza az 'Igen'-t.

Az ügyfél pirossal lesz kiemelve, azaz ki lesz jelölve törlésre.



**3. lépés** – Válassza az 'Tool/Recycle Bin' (Eszközök/Lomtár) menüt és innen eltávolíthatja az ügyfeleket, vagy igény esetén visszaállíthatja azokat..

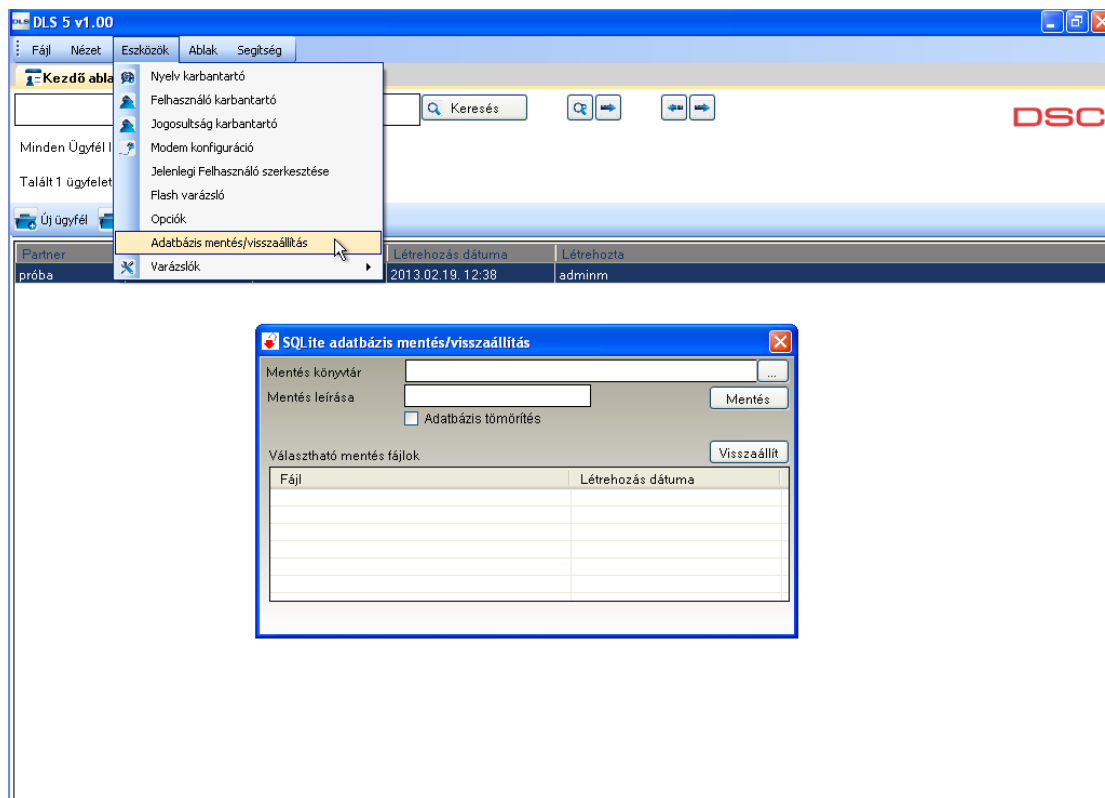
\* Ha adminisztrátor szintű felhasználóval jelentkezett be, akkor a 'Shift' nyomvatartása mellett törlésre jelöléskor az ügyfél véglegesen törölődik.

# Adatbázis mentés/visszaállítás

Az SQL Lite adatbázist nem támogatja a Microsoft SQL adatbázis segédje, így a DLS 5-be beépítésre került egy SQL adatbázis mentés/visszaállítás segéd, mellyel másolatot csinálhat az ügyfelekről, vagy azokat visszatöltheti.

A DLS5 verzióknak egyeznie kell!

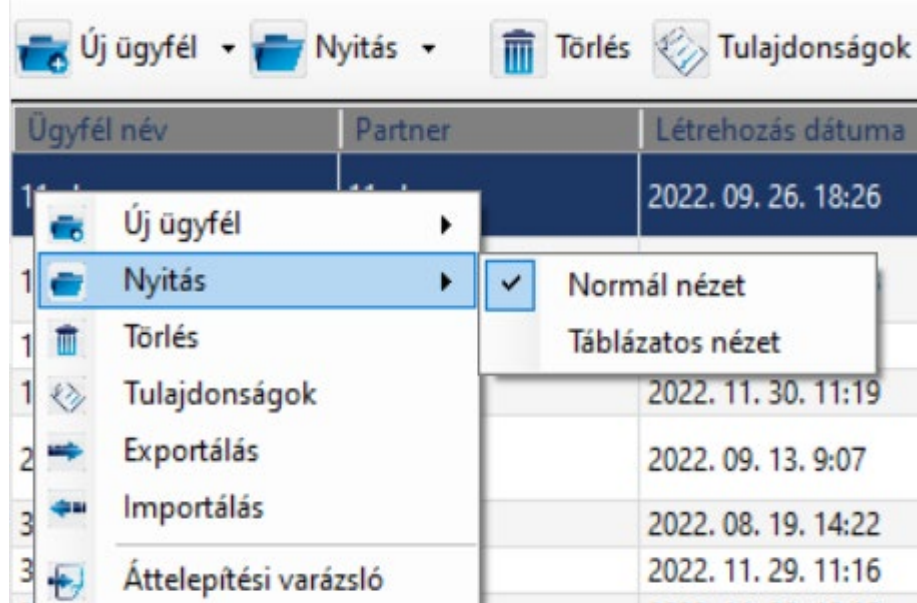
A javasolt megoldás az ügyfelek export-importja, amivel a verziók közötti eltérés elkerülhető és akár másik gépre is átvihetők az ügyfelek.



# Ügyfél megnyitása

Amikor meg akar nyitni egy Ügyfelet (jobb gombos klikkeléssel), akkor két különböző lehetőség közül tud választani:

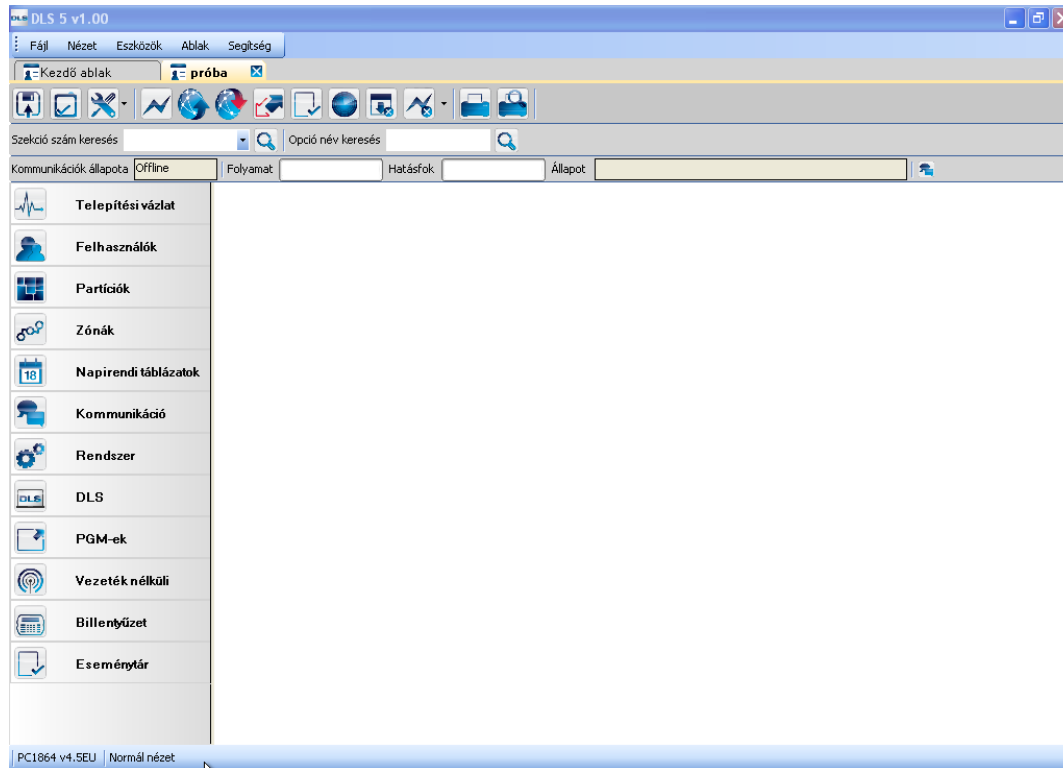
- Normál nézet: Logikai kapcsolat – témakör szerinti megjelenítés
- Táblázatos nézet: Programozói táblázat jellegű, mint a DLS2002-ben, vagy füzetben



- A NEO HS2xxx és PRO HS3xxx központok csak Normál nézetben nyithatók meg.

# Normál nézet

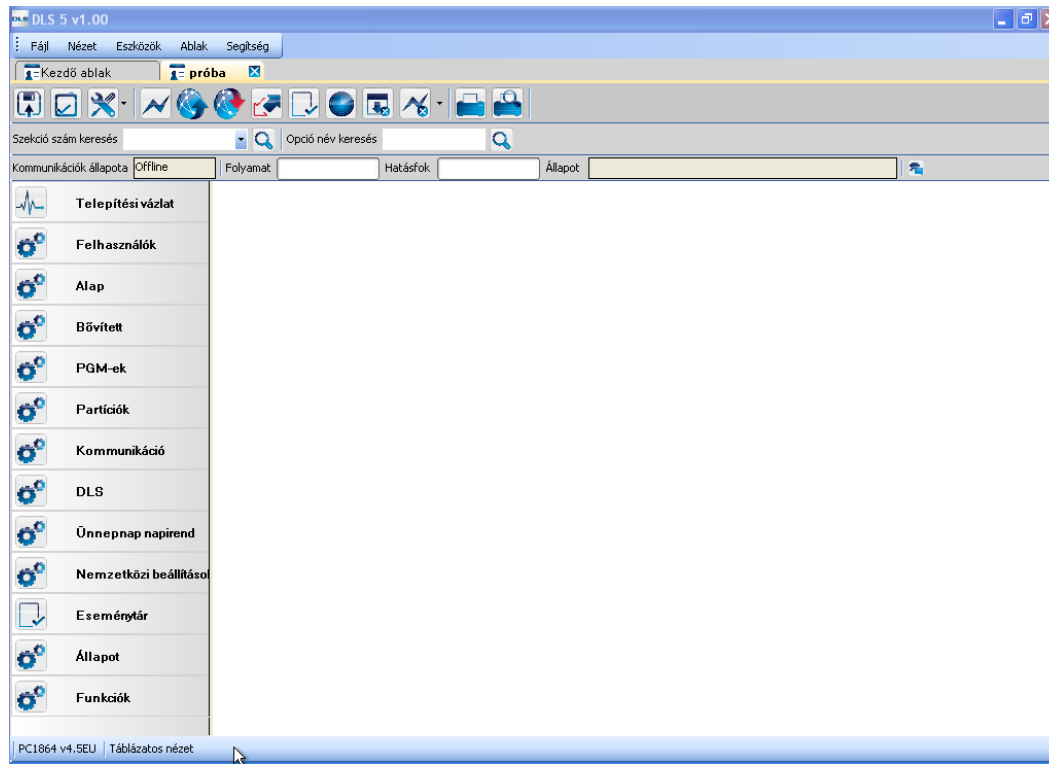
Normál nézet témakör szerinti csoportosítás, kibővítve közvetlen szekciószámokra keresési lehetőséggel, és Telepítési vázlat ábrával, melyben megtekinthetők a rendszer fizikai moduljai, partíciói, és zónái. Megtalálhatóak az új ikonok és bővített eszköz tippek a jobb érthetőség, kezelhetőség miatt.





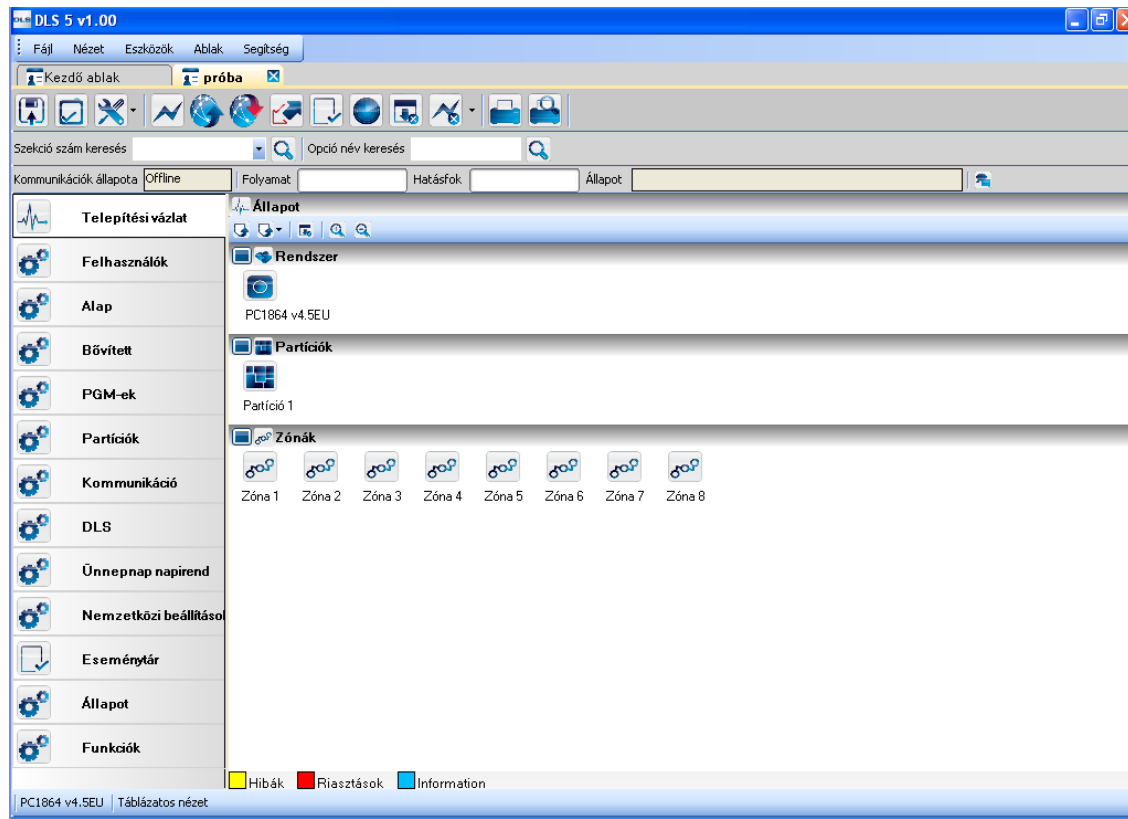
# Táblázatos nézet

A táblázatos nézetben a telepítő a programozási füzetben található csoportosítás szerint találja meg a beállítási lehetőségeket, hasonlóan a DLS2002-ben megszokott könnyen felületen. A szekciók csoportokba vannak, azon belül pedig növekvő sorrendbe vannak rendezve. Csak a PowerSeries PC1xxx központok nyithatók meg így.



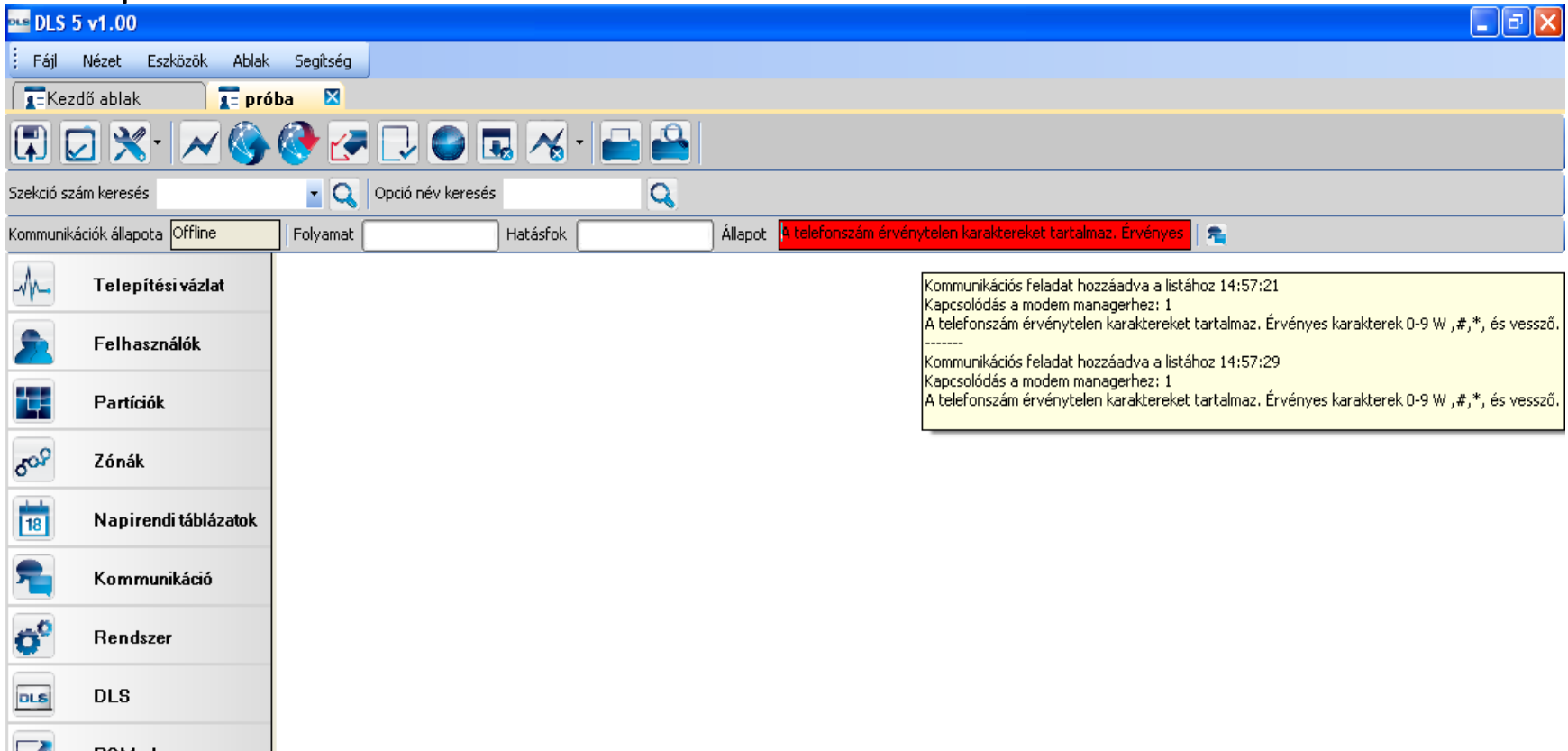
# Telepítési vázlat

Mindhárom ügyfél nézetben ugyanazt a telepítési vázlatot láthatjuk. Megmutatja a rendszer és a csatlakoztatott modulok állapotát. Az aktuális információkat mindig fel kell tölteni az információkat a központról.



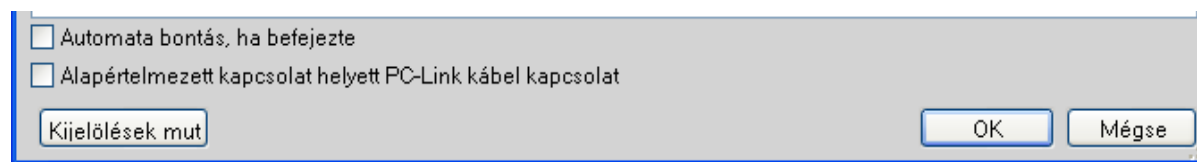
# Kapcsolat 1.

- A kapcsolat utolsó állapota a jobb oldalon látható.
- Az aktív kommunikációs ablak megnyitható a „Nézet → Aktív kommunikációk” menüponttal.

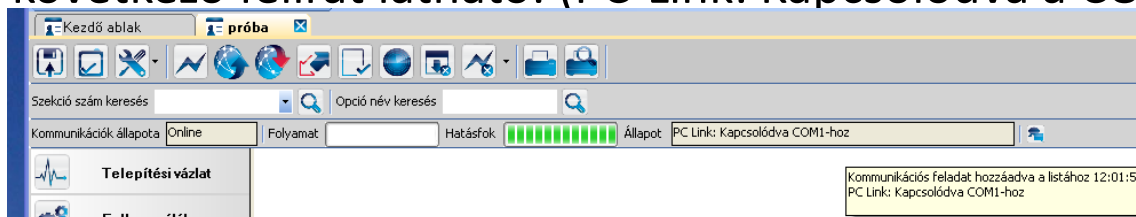


# Kapcsolat 2.

- A kapcsolat utolsó állapota a jobb oldalon látható.
- Indítsa el a kapcsolatot (Csak csatlakozás/Feltöltés/Letöltés)
- Megjelenik egy ablak, melyben a Kapcsolat típusa menüben a PC-Linket kiválaszthatja. Beállítható, hogy az „Alapértelmezett kapcsolat helyett a PC-Linket kábelt” használja.



- Ha megfelelnek a beállítások, akkor az OK-val tovább léphet.
- Néhány másodperc alatt kapcsolódik a szoftver a soros porthoz. Ezután a központ típusától és verziójától függően kapcsolatba léphet vele. Erre várakozás során a következő felirat látható: (PC-Link: Kapcsolódva a COMx-hoz)



- Ha túllépi a beállított időt, akkor a bontja a soros porttal a kapcsolatot, és írja hogy: „PC-Link: A várakozási idő letelt”.

# Kapcsolat bontása

- A kapcsolat bontásához a bontás ikont használhatja, a legördülő opciók a közül a „Bontás, ha befejezte”, vagy a „Bontás azonnal” opciókat választhatja ki.

The screenshot shows the DLS 5 v1.00 software interface. The main window displays a list of communication options and a table of active connections. A context menu is open over the connection table, showing two options: "Bontás, ha befejezte" and "Bontás azonnal".

**Telefon**

- [301]..[303]
- [304] Hívásvá
- [310] Rendsz
- [311]..[318] Partíció
- [320] Riasztá
- [321] Riasztá
- [322] Riasztá
- [323] Riasztá
- [324] Riasztá
- [325] Riasztá
- [326] Riasztá
- [327] Riasztá
- [328] Egyéb ri
- [329] Elsőbbs
- [330] Szabotá
- [331] Szabotá
- [332] Szabotá
- [333] Szabotá
- [334] Szabotá
- [335] Szabotá

**Kommunikációk**

Szekció	Opció	Érték
[301]	Telefonszám 1	D
[302]	Telefonszám 2	D
[303]	Telefonszám 3	D

# Függelék

Jelenleg támogatott panelek:

- PC1616/PC1832/PC1864 PowerSeries
- SCW9045/47
- ALEXOR PC9155
- Impassa PC9055/57
- PC1404
- HS2016/HS2032/HS2064/HS2128 NEO
- HS3032/HS3128/HS3248 PRO