

# Tisztelt Telepítő!

A HS2016/HS2032/HS2064/HS2128 központok és moduljaik (továbbiakban: eszközök) firmware-e frissíthető, így az újabb funkciók is elérhetőek (pl. megújult partíció kezelés, élesített állapot jelzés PGM-en, stb) . A firmware frissítéshez szükséges lehet az internet elérése!

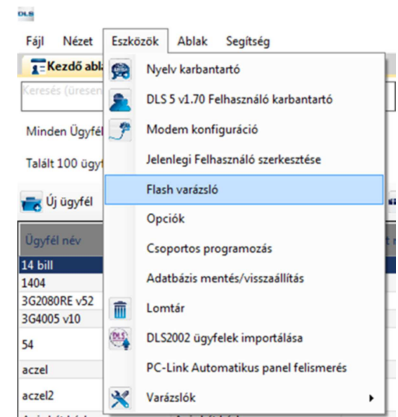
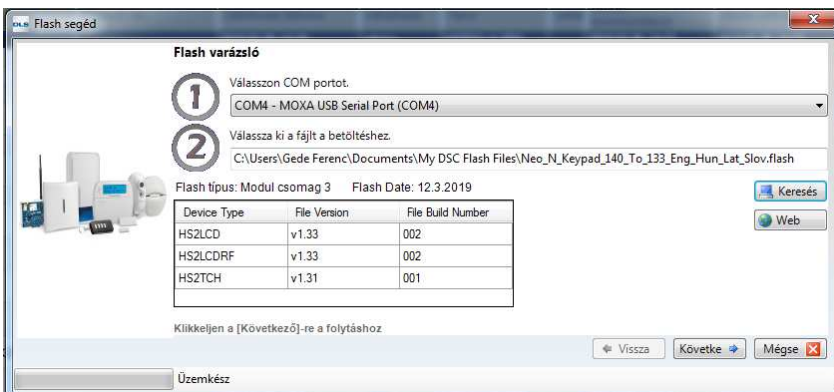
A firmware frissítést csak akkor kezdje el, ha hibamentes a rendszer! Az eszközök frissítése előtt a DLS5 szoftvert is frissíteni kell, a "Segítség/Frissítések/Frissítések ellenőrzése" menü keresztül!

A rendszer frissítéséhez a csatlakoztatni kell a számítógépet a központ PC-Link2 csatlakozójához a DSC PC-Link kábellel, (A csatlakozó 5 tűs, a piros vezetéknek (RED)csatlakozónak szabadon kell maradnia.

A Szekció [382] Opció 5 (alternatív kommunikátor) BE, és a Szekció [401] Opció 7 BE kapcsolt állapotban kell, hogy legyen. A frissítés után a Szekció [382] Opció 5 (alternatív kommunikátor) KI kell, hogy legyen, ha nincs TLxxx kommunikátor a rendszeren.

A helyi firmware frissítést a DLS5 szoftverből lehet végre hajtani.

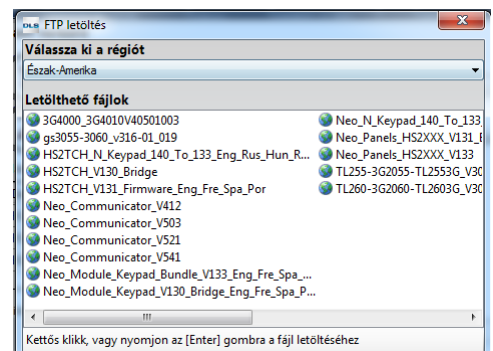
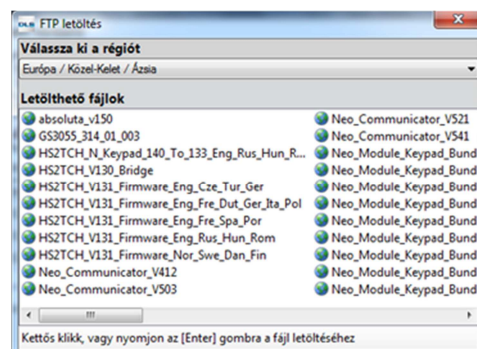
1. Nyissa meg Flash varázslót az Eszközök menüben.



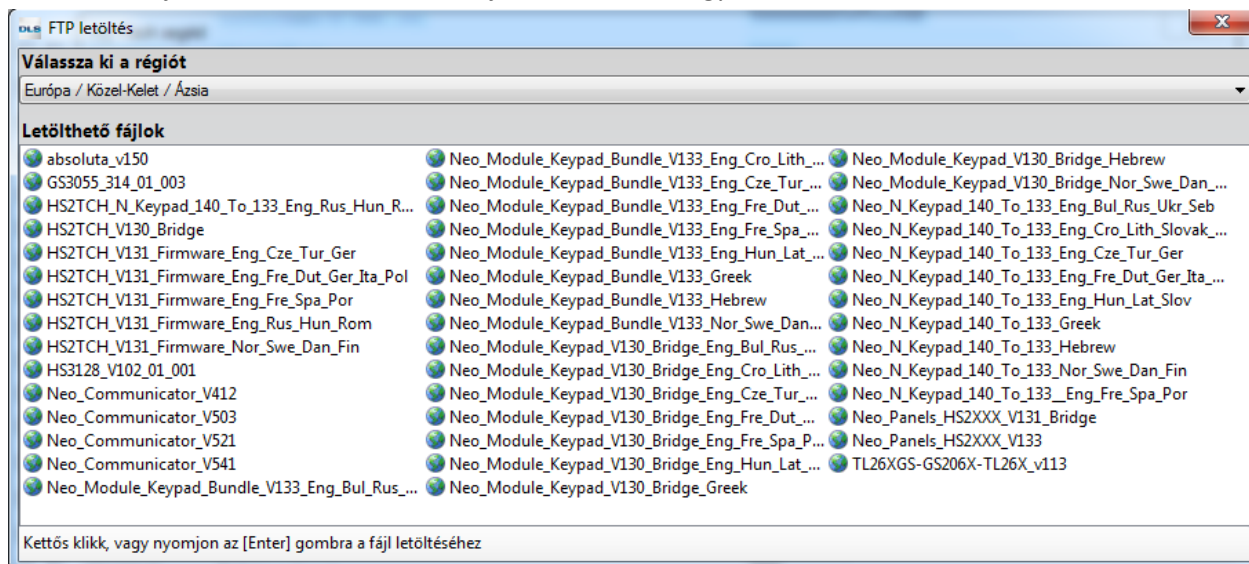
2. Kattintson a 'Web' gombra. Internet kapcsolat szükséges! (Később, ha már le lett töltve a szükséges fájl, akkor 'Keresés' opcióval meg lehet keresni, és nem szükséges az internet kapcsolat.)

3. Válassza ki a megfelelő RÉGIÓT: 'Európa / Közél-Kelet / Ázsia'.

Megjelennek az elérhető upgrade fájlok a listában. Válassza ki a szükséges fájlt és mentse le a számítógép merevlemezére. Internet kapcsolat szükséges!



Különböző fájlokat talál a szerveren, a fájlnevek utalnak, hogy mihez való firmware:



HS2TCH\_....: Érintőképernyős billentyűzet

Neo\_Communicator\_.....: Alternatív kommunikátorok (TL280, TL2803G, 3G2080)

Neo\_Module\_Keypad\_Vxxx\_Bridge\_....: HS2 Billentyűzetekhez az alapfájl

Neo\_Module\_Keypad\_Bundle\_V........: HS2 Billentyűzetekhez az upgrade fájl

Neo\_Panels\_HS2XXX\_V....\_Bridge: HS2.... központokhoz az alapfájl

Neo\_Panels\_HS2XXX\_V....\_: HS2.... központokhoz az upgrade fájl

....\_N\_Keypad\_140\_To\_133\_....: Új N sorozatú 1.4-es verziójú billentyűzetek (NEO PRO kompatibilis) firmware fájlja 1.33-as verzióra (NEO kompatibilis)

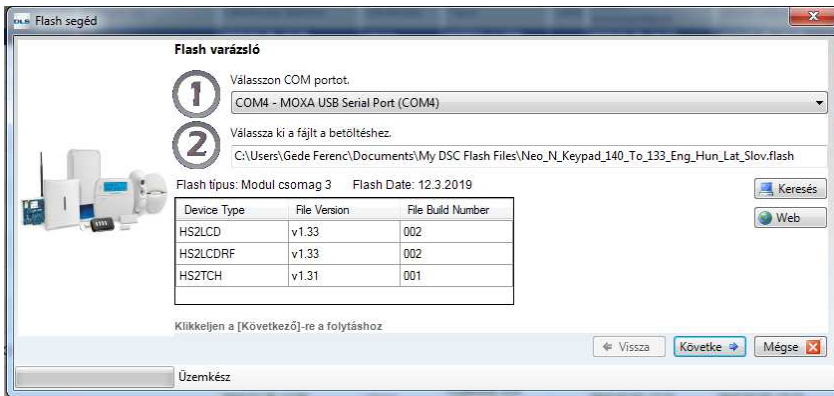
....\_Eng\_Hun\_Lat\_Slov: Hun, azaz magyar változatú (HS2LCD) billentyűzetekhez való fájl

....\_Eng\_Rus\_Hun\_Rom: Hun, azaz magyar változatú (HS2TCHP) billentyűzetekhez való fájl

Ha van, akkor először a ...\_Bridge\_.... fájlt kell rátölteni az adott eszközre, és utána lehet az upgrade fájlt rátölteni.

Ha más régiós (nyelvű) fájlt, akar rátölteni a billentyűzetre, akkor azt nem engedi a modul, és hibajelzéssel visszautasítja.

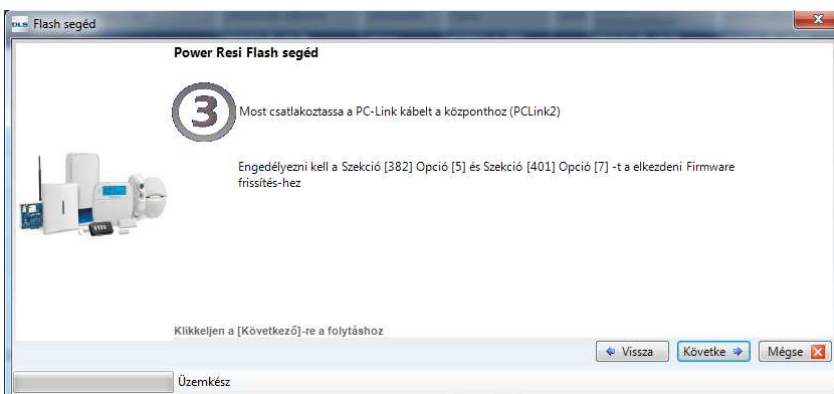
Ha sikerült kiválasztani a megfelelő fájlt, akkor az letöltődik a számítógépre. Ezután a 'Következő'-re nyomva tovább léphetünk.



Kapunk egy figyelmeztető ablakot, hogy most kell csatlakoztatni a PC-Link kábelt a központhoz, és mit kell engedélyezni a központon, hogy működjön a frissítés:

A rendszer frissítéséhez a csatlakoztatni kell a számítógépet a központ PC-Link2 csatlakozójához a DSC PC-Link kábellel, (A csatlakozó 5 tűs, a piros vezetéknek (RED) csatlakozónak szabadon kell maradnia.

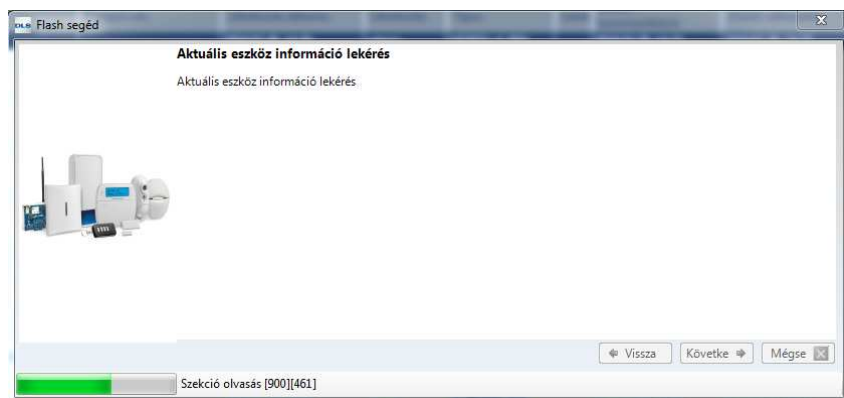
A Szekció [382] Opció 5 (alternatív kommunikátor) BE, és a Szekció [401] Opció 7 BE kapcsolat állapotban kell, hogy legyen. A frissítés után a Szekció [382] Opció 5 (alternatív kommunikátor) KI, kell, hogy legyen, ha nincs TLxx kommunikátor a rendszeren.



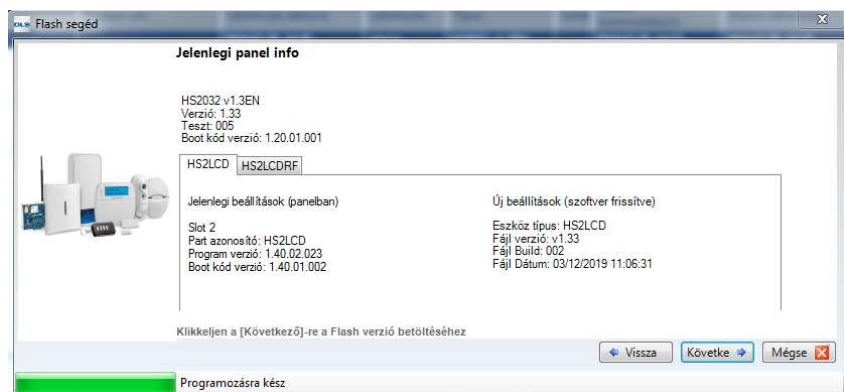
Ezután a 'Következő'-re nyomva tovább léphetünk.



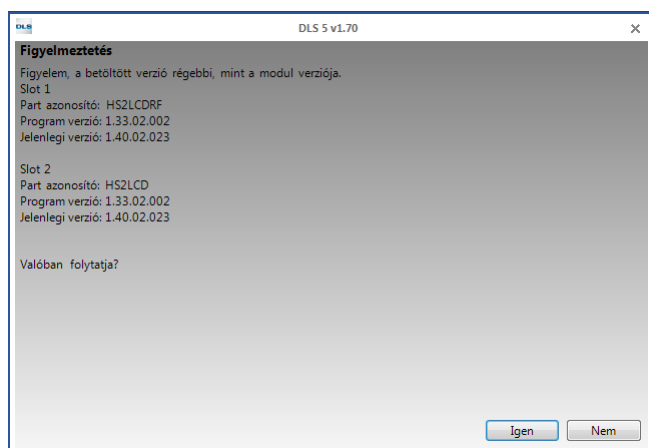
A DLS5 szoftver lekérdezi a verziókat az eszközről:



Ha több azonos típusú eszköz (pl. billentyűzet) van a rendszeren, akkor azokat külön jeleníti meg a szoftver. Majd a 'Következő'-re nyomva tovább léphetünk.



Ha a ....\_N\_Keypad\_140\_To\_133\_...: Új N sorozatú 1.4-es verziójú billentyűzetek (NEO PRO kompatibilis) firmware fájlja 1.33-as verzióra (NEO kompatibilis) kerül áttöltésre a billentyűzetre, akkor figyelmeztet, hogy régebbi verziót fog rátölteni a modulra, és valóban folytatni akarjuk, válasszuk az 'Igen'-t.



Ezután megkezdődik a flash fájl áttöltése.



A folyamatjelzőn látszik, hogy hol tart az áttöltés.

A folyamat végén a DLS5 lekérdezi az eszközverziókat és megjeleníti azokat.

A frissítés után a Szekció [382] Opció 5 (alternatív kommunikátor) KI, kell, hogy legyen, ha nincs TLxxx kommunikátor a rendszeren, mert hibát jelez a rendszer.