

PG8303 vezeték nélküli nyitásérzékelő Telepítési utasítás

A leírást a megfelelő központ és a vevőegység leírásával együtt használja.

Működés

A PG8303 egy teljesen felügyelt két utas vezeték nélküli beltéri PowerG lapos nyitásérzékelő, beépített reed érzékelővel, szabotázs kapolóva, amely aktiválódik, amikor az érzékelő házát szétszedik, vagy az érzékelőt lefeszítik a falról (megfelelő kialakítás mellett).

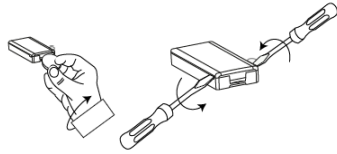
Ha programozva van, akkor az eszköz LED fényjelzést ad, amikor riasztás vagy szabotázs eseményt jelez. A LED nem jelez, ha az érzékelő felügyeleti életjelet küld.

A tápellátást egy 3V-os lítium elem biztosítja, ha csökken az elemfeszültség, akkor 'Alacsony elem' jelzést küld az eszköz.

Az eszköz üzembe helyezése

Szétszerelés

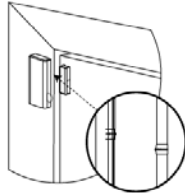
Egy lapos csavarhúzó, vagy egy pénzérme segítségével szedje szét az eszközt.



A PG8303 felszerelése

Először határozza meg az érzékelőelem és az adóegység helyét, majd véglegesen helyezze el azokat. A helyes működés érdekében olyan helyszínt kell választani, ahol elkerülhetőek a különböző zavaró tényezők.

Ajánlott az adóegységet az ajtó-/ablakok tetejére, míg a mágnes szárnyra rögzíteni. Az adóegység jelölt része és a mágnes között a távolság legyen a lehető legkisebb. Lásd: A mágnes elhelyezése / kapcsolási távolság táblázatot.



Megjegyzés: A telepítést végző szakember felelőssége, hogy az érzékelő biztosan a megfelelő helyre kerüljön.

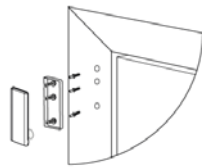
Megjegyzés: Az RF jelekre hatással lehetnek a különböző fémtárgyak, beleértve a fémből készült ajtók és a nagy tökörfelületek.

Az adóegységet és mágnes is rögzítse megfelelően. A végleges rögzítés előtt hajtson végre vezeték nélküli elhelyezési tesztet! A hátlapot csavarokkal rögzítse a falra. Szerelje vissza az érzékelőt a hátlapra. Az eszközt rögzítheti csavarral, vagy öntapadós matricával.

Rögzítő csavarok használata: Távolítsa el az eszköz hátlapját, majd azt csavarokkal rögzítse.

Öntapadó rögzítő használata: Gondoskodjon a tiszta és száraz felületről, majd ragassza fel az öntapadót mind az adóegységre, majd az adóegységet a felületre. Tartsa összenyomva kb. 10-15 másodpercig. A teljes kötési idő 24 óra.

Megjegyzés: Ha a felület nem megfelelő használja a rögzítő csavarokat. A megfelelő szabotázs védelemhez 3 csavarral kell rögzíteni ez eszközt!

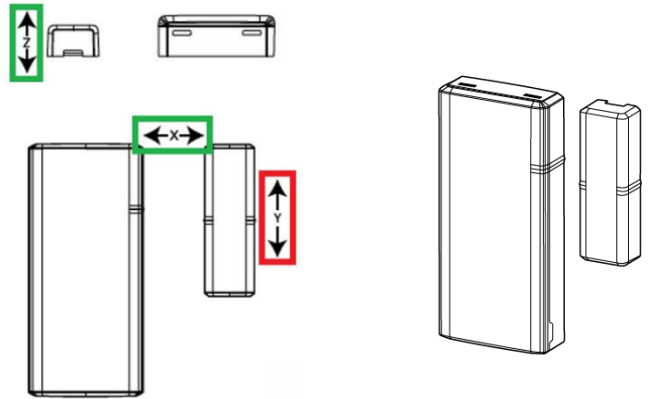


A mágnes elhelyezése / kapcsolási távolság

	Fa (nem mágnesezhető)		Fém (mágnesezhető) anyag	
	Közelítés (Zárás) minimum	Eltávolítás (Nyitás) maximum	Közelítés (Zárás) minimum	Eltávolítás (Nyitás) maximum
X tengely	19 mm	22 mm	5 mm	9 mm
Y tengely	14 mm	16 mm	10 mm	12 mm
Z tengely	25 mm	27 mm	15 mm	18 mm

Az ajánlott maximális távolság 6 mm.

Az Y tengely mentén történő elmozdítás a v1.03-as verziójú érzékelőknél még nem ajánlott.

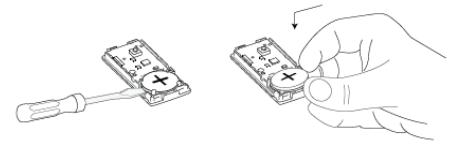


A v 1.03-as verziójú eszközöknél a az Y tengely irányában történő elmozdítás még nem ajánlott.

A v1.07-es verziótól használható ebben az irányban is az eszköz.

Elemcsere

Az elemcseréhez egy csavarhúzó vagy egy pénzérme segítségével feszítse szét az érzékelőt és nyissa ki azt!



Távolítsa el a régit és helyezze be az új elemet! Figyeljen a polarításra! Intézkedjen a használt elem megsemmisítéséről. Az elem nem rendeltetésszerű használat esetén tüzet vagy kémiai égést okozhat! Ügyeljen a polarításra, amikor behelyezi az elemet! Ne töltsse újra, ne szedje szét, ne tegye ki 100 °C feletti hőmérsékletnek és ne dobja tűzbe! A csere elem típusa CR2450 3V-os Lítium elem lehet. Más típusú elem használata tüzet vagy robbanást okozhat. A használt elemről intézkedjen a helyi szabályoknak megfelelően. Gyermektől tartsa távol.

Miután kicserélte a lemerült elemet, akár 5 perc is eltelhet a hiba törlődéséig.

Beléptetés

Manuális beléptetés

Az eszköz beléptetése központként eltérhet, ezért mindig gondosan olvassa el a központ, ill. a vevőegység telepítési tájékoztatóját is.

Megjegyzés: Ha a központ nem támogatja az 109-XXXX azonosítót akkor az eszköz beléptethető „nyitásérzékelő” üzemmódban 100-XXXX azonosítóval.

Általános lépések:

Távolról (DLS-ből) is megadhatja az eszköz ID számát (hátdalol olvasható) a vevőegység programozói szekciójában. Majd programozza a zóna-definíciót, a zóna attribútumait és partícióit. További információkért, vagy kérdés esetén tanulmányozza a vevőegység saját telepítési leírását! A helyszínen aktiválja az eszközt az aktiváló szalag eltávolításával, vagy szabotázskapcsoló pillanatnyi megnyomásával.

Amikor manuális programozást használ az eszközök beléptetéséhez, és az érzékelőt több, mint 48 órája helyezte üzembe (tette be az elemet), akkor az eszköz nem lép be, addig, amíg az eszközön nem csinál egy szabotázs / helyreállítás jelzéspárt. Ha a gyors beléptetés programozást használ, akkor kövesse a leírás lépéseit.

Gyors beléptetés (AJÁNLOTT)

Az eszköz beléptetése központonként eltérhet, ezért mindig gondosan olvassa el a központ, ill. a vevőegység telepítési tájékoztatóját is.

A Gyors beléptetés során a következő lépéseket kell követnie:

- 1. Programozói módba belépés:** [*][8][Telepítői kód] megadásával lépjen be a programozói módba.
- 2. Vezeték nélküli programozás, beléptetés:** Lépjen be a Szekció [804], a [000]-ba az érzékelő beléptetéséhez.
Megjegyzés: Ha a központ nem támogatja az 109-XXXX azonosítót akkor az eszköz beléptethető „nyitásérzékelő” üzemmódban 100-XXXX azonosítóval.
- 3. Érzékelő aktiválás:** Vigye közel az érzékelőt a központhoz, húzza ki az elem leválasztását biztosító szalagot, vagy ha szét van szerelve az eszköz, akkor nyomja meg a szabotázskapcsolót egy rövid időre.
- 4. Ellenőrzés:** Ellenőrizze az LCD kijelzőn megjelenő ID számot, ha helyes nyomja meg a [*]-ot, vagy a [#] gombbal kiléphet.
- 5. Zónaszám programozása:** Adja meg a zóna számát 001-128-ig (Központ függő), vagy fogadja el [*]-gal a megjelenő zónaszámot, vagy a [#] gombbal kiléphet.
- 6. Zónadefiníció programozása:** Adjon zónatípust a zónának ('003'-es típus Azonnali) vagy fogadja el [*]-gal a megjelenő zónadefiníciót, vagy a [#] gombbal kiléphet.
- 7. Partíció programozása:** Adj meg a partíciókat 1-8-ig (Központ függő), a [#] gombbal léphet tovább.
- 8. Címke programozása:** LCD billentyűzetten megadhatja a zónacímekét is, a [#] gombbal léphet tovább.
- 9. További eszközök beléptetése:** Folytassa a 2. lépéstől, vagy [#] lenyomásával lépjen ki.

Megjegyzés: A vezeték nélküli eszközök folyamatos működésének érdekében, ha rendszer gyári alapra állítása szükséges, akkor, az összes vezeték nélküli eszközt és beállítást ajánlott egy teljes feltöltéssel a DLS szoftverbe áttölteni, mielőtt gyári alapra állítja a rendszert. Így, miután elvégezte a gyári alapra állítást, visszatölthetőek a vezeték nélküli eszközök beállításai.

Érzékelő elhelyezési teszt

Mindegyik vezeték nélküli eszközt tesztelni kell a megfelelő jelerősség érdekében, mielőtt felszerelné a végleges helyre. Az elhelyezési teszt során csináljon jelzést az eszközön.

1. Szedje szét az érzékelőt (csináljon szabotázst).
2. Szerelje össze az eszközt. Az eszköz 15 percig belép az elhelyezési tesztbe.
3. A piros LED felvillanása jelzi, hogy elküldte a jelzést a vevőegységnek és utána három villanás jelzi jelerősséget. A következő táblázatban találhatóak a visszajelzések:

LED villanás	Jelerősség
Zöld villogás	Erős
Narancs	Jó
Piros	Gyenge
Nincs	Nincs kommunikáció

Ha a teszt eredménye Gyenge, akkor válasszunk másik telepítési helyszínt az eszköznek, és ismét hajtsuk végre a tesztet.

Beállítás

Lépjen be a programozásba, majd a vezeték nélküli programozás részbe a Szekció [804], majd a megfelelő zónához a [001].[128]-ba.

Eszköz opciók Szekció [001]

Opció	BE	KI
1 BE <input type="checkbox"/>	Riasztási LED engedélyezve	Riasztási LED tiltva
4 KI <input type="checkbox"/>	Felügyelet engedélyezve	Felügyelet tiltva

Jellemzők

Méret	67mm*31mm*11mm (20g elemmel)
Működési hőmérséklet	-10°C - 55°C
Működési páratartalom	max.93%, nem lecsapódó
Működési frekvencia	868 MHz, PowerG protokoll
Elem típus	GP/Panasonic/Varta CR2450 Lítium
Elem élettartama	6 év
Alacsony elem jelzés	2 V
Elem hiba jelzés	Automatikusan minden (periodikus) jelzésnél küldi az elem állapotot és azonnal küldi, ha lemerültnek érzékeli
Rádiós felügyelet	256 másodpercenkénti életjel küldés
Kompatibilis vevőegységek	HSM2HOST8, HS2LCDRF(P)8, HS2ICNRF(P)8, PG8920

GARANCIA

Tájékoztatjuk, hogy a DSC Hungária Kft. 2009. december 1-től kiterjesztette a garanciális időtartamot 3 évre a jelenlegi jogszabályban meghatározott egyről. A kiterjesztett garancia kizárólag a DSC behatolásjelző berendezéseire érvényes, úgymint központok, billentyűzetek, modulok, és természetesen az érzékelők is.* A Digital Security Controls Ltd. garanciát nyújt mind a felhasznált anyagokban bekövetkező, mind a gyártásban bekövetkezett hibákra, amelyek normál üzemi körülmények között keletkeznek. A hibákra a Digital Security Controls Ltd. opcióként vállalja a készülék javítását vagy cseréjét, ha a hibás terméket beküldik a javítószolgálathoz. Az ingyenes garancia csak az alkatrészekben és gyártásban előforduló hibákra vonatkozik, nem érvényes tehát szállítás vagy kezelés közben keletkező sérülésekre, bármely, a Digital Security Controls Ltd. cégtől független kárra (például villámcsapás, túlfeszültség, mechanikai sérülés, beázás, a készülék helytelen használata vagy szándékos rongálása) sem. A fenti garancia csak az eredeti vásárlót illeti meg, és minden jelenlegi vagy jövőbeni garancianyilatkozatot (akár szóban, akár írásban, akár a Digital Security Controls Ltd. egyéb kötelezettségeiből feltételezéssel derivált formában létezik) érvénytelenít. A cég erre vonatkozó nyilatkozattételre vagy a garancia-feltételek módosítására más személyt nem hatalmazott fel. A Digital Security Controls Ltd. semmiféle felelősséget nem vállal a készülék használatával összefüggő közvetlen, közvetett vagy következményes károkért, az ilyen események következtében elmaradt profitért, idővesztéséért, illetve bármiféle, a vásárlóra nézve hátrányos következményért.

Figyelem! A Digital Security Controls Ltd. tanácsolja, hogy rendszeresen hajtsa végre a teljes rendszer ellenőrzését. A rendszeres ellenőrzés dacára (bűnös célú beavatkozás vagy áramkörti rongálás következtében vagy más okból) előfordulhat, hogy a termék nem az elvárásoknak megfelelően működik.

A fordítás a DSC Hungária Kft. szellemi tulajdona, ezért annak változtatása jogi következményeket vonhat maga után.

A DSC Hungária Kft., mint kizárólagos magyarországi disztribútor biztosítja az eszközökhöz szükséges műszaki háttérrel és szakszervizet. A mindenkor érvényes szervizelési feltételeket a DSC Hungária Kft. telephelyén lehet megtekinteni.

*Kizárólag a behatolásjelző eszközökre vonatkozik. Kivétel a DSC kül- és beltéri szirénák.

DSC Hungária

1083 Budapest, Fűvészkert u. 3.
Tel.: (1) 210-33-59, 323-06-38, 323-06-40
Fax: (1) 210-3389 Info: (30) 279-0882
E-mail: info@dschungaria.hu
Web: www.dsc.hu